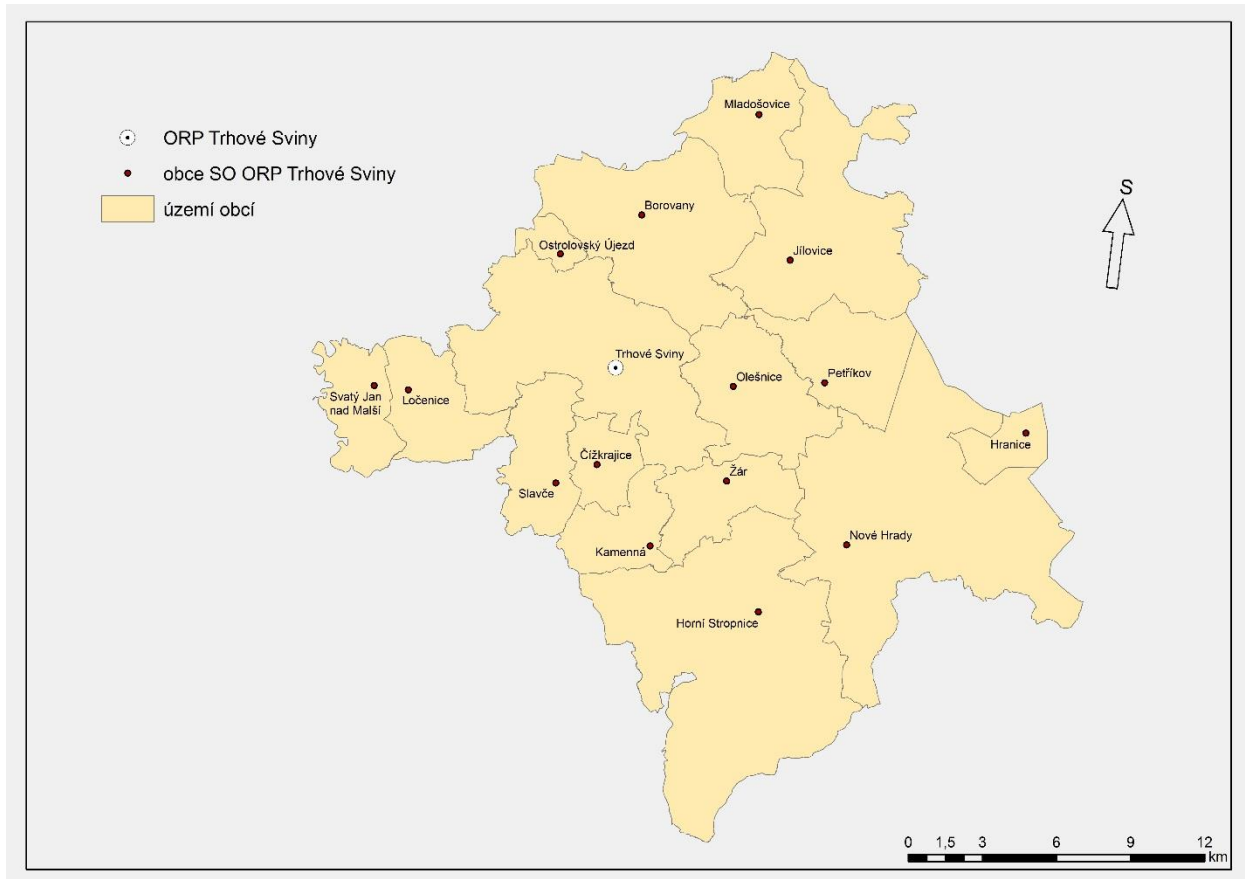


Systemová podpora rozvoje meziobecní spolupráce v ČR v rámci území správních obvodů obcí s rozšířenou působností

**Analýza činnosti dobrovolných svazků obcí v území
správního obvodu**

ORP Trhové Sviny

1 Obecné informace o území správního obvodu ORP

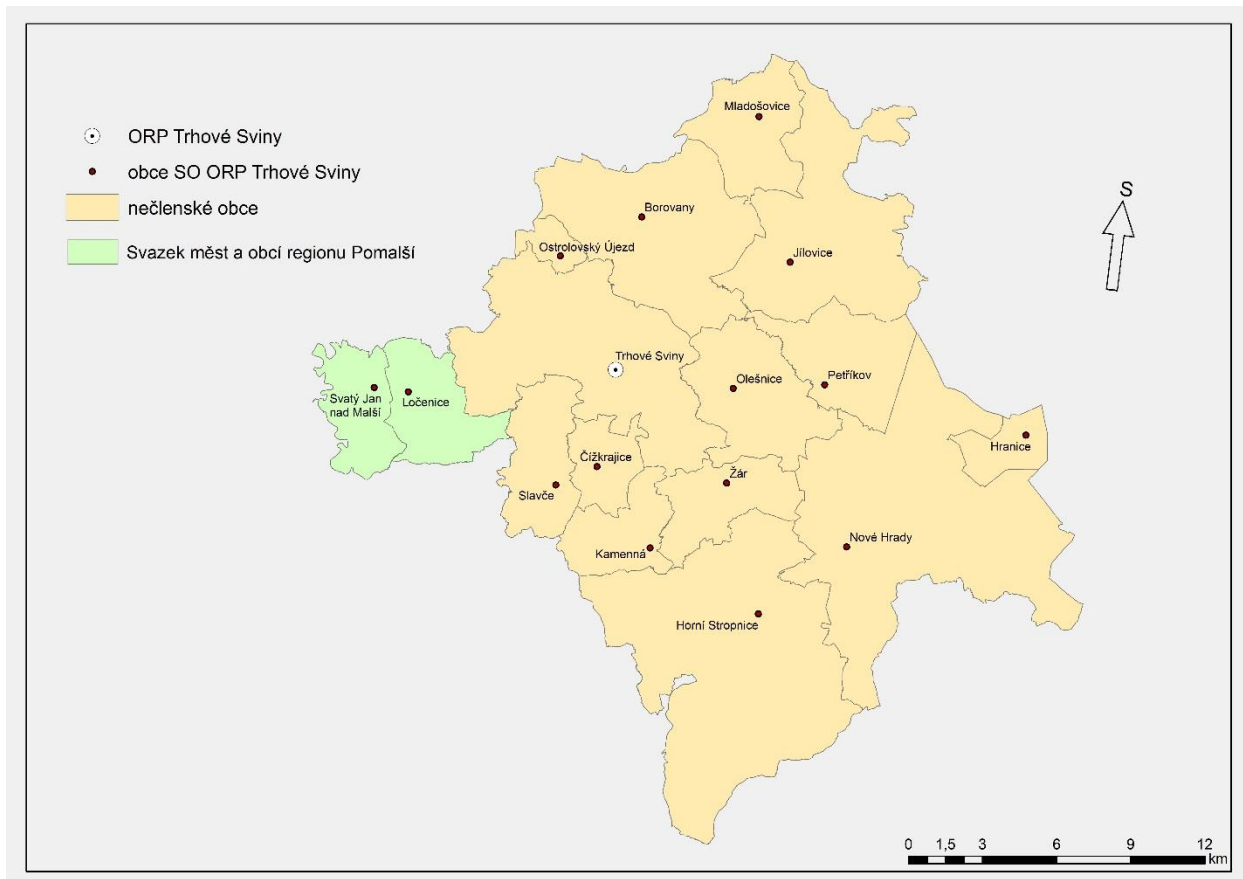


Název ORP	Trhové Sviny		
Kraj	Jihočeský		
Rozloha ORP	452 km ²		
Počet obyvatel ORP	18 807		
Počet obcí s pověřeným úřadem	2		
Obce s pověřeným úřadem	Nové Hrady, Trhové Sviny		
Počet obcí	16		
Názvy obcí	Borovany	Ločnice	Slavče
	Čížkrajice	Mladošovice	Svatý Jan nad Malší
	Horní Stropnice	Nové Hrady	Trhové Sviny
	Hranice	Olešnice	Žár
	Jílovice	Ostrolovský Újezd	
	Kamenná	Petříkov	
Hustota zalidnění	42 osob/km ²		
Počet dobrovolných svazků obcí	1		
Název a typ dobrovolného svazku obcí	Svazek měst a obcí regionu Pomaší		polyfunkční

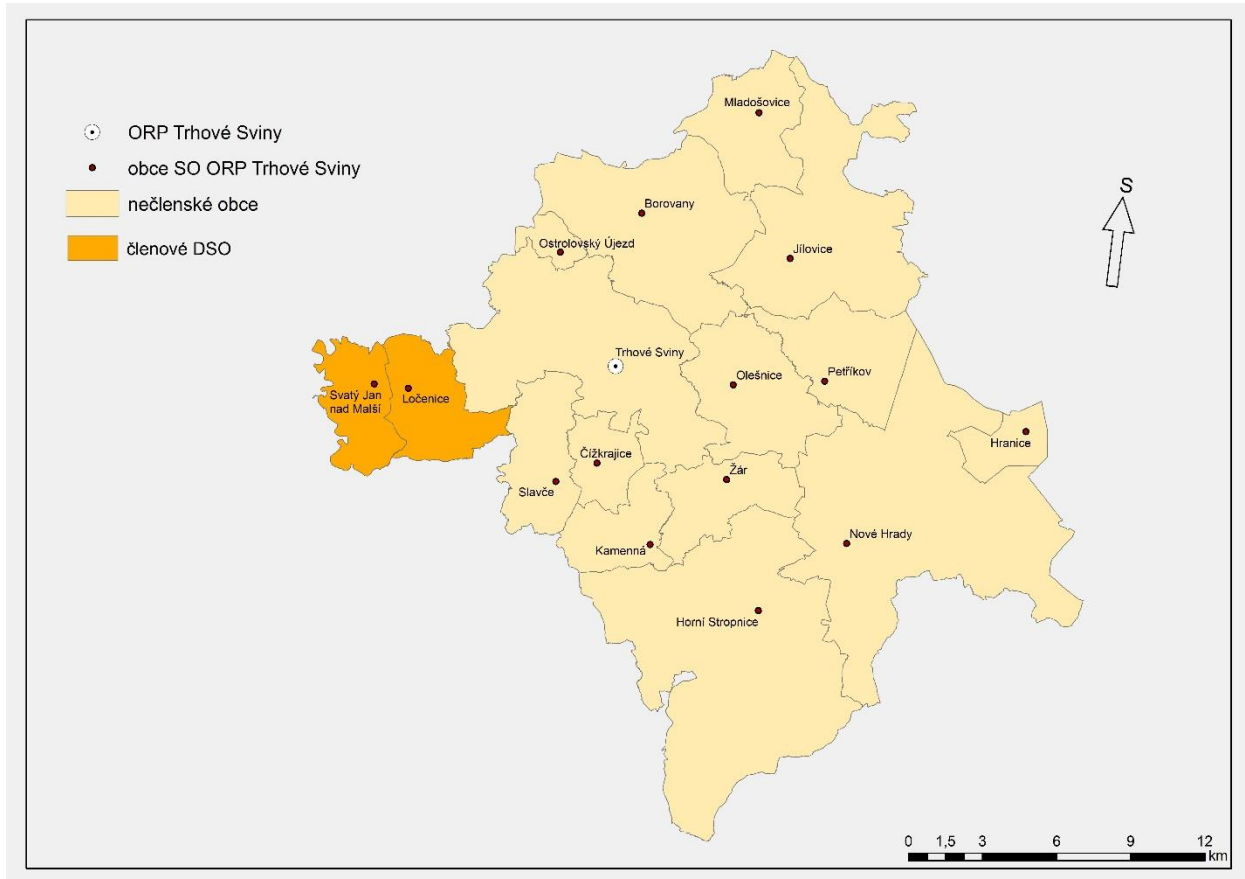
2 Souhrnná zpráva za všechny DSO v území

Ve správním obvodu ORP Trhové Sviny působí pouze jeden dobrovolný svazek obcí (Svazek měst a obcí regionu Pomalší), přičemž v těchto svazcích jsou sdruženy pouze 2 obce ze všech 16 obcí spadajících do správního obvodu ORP.

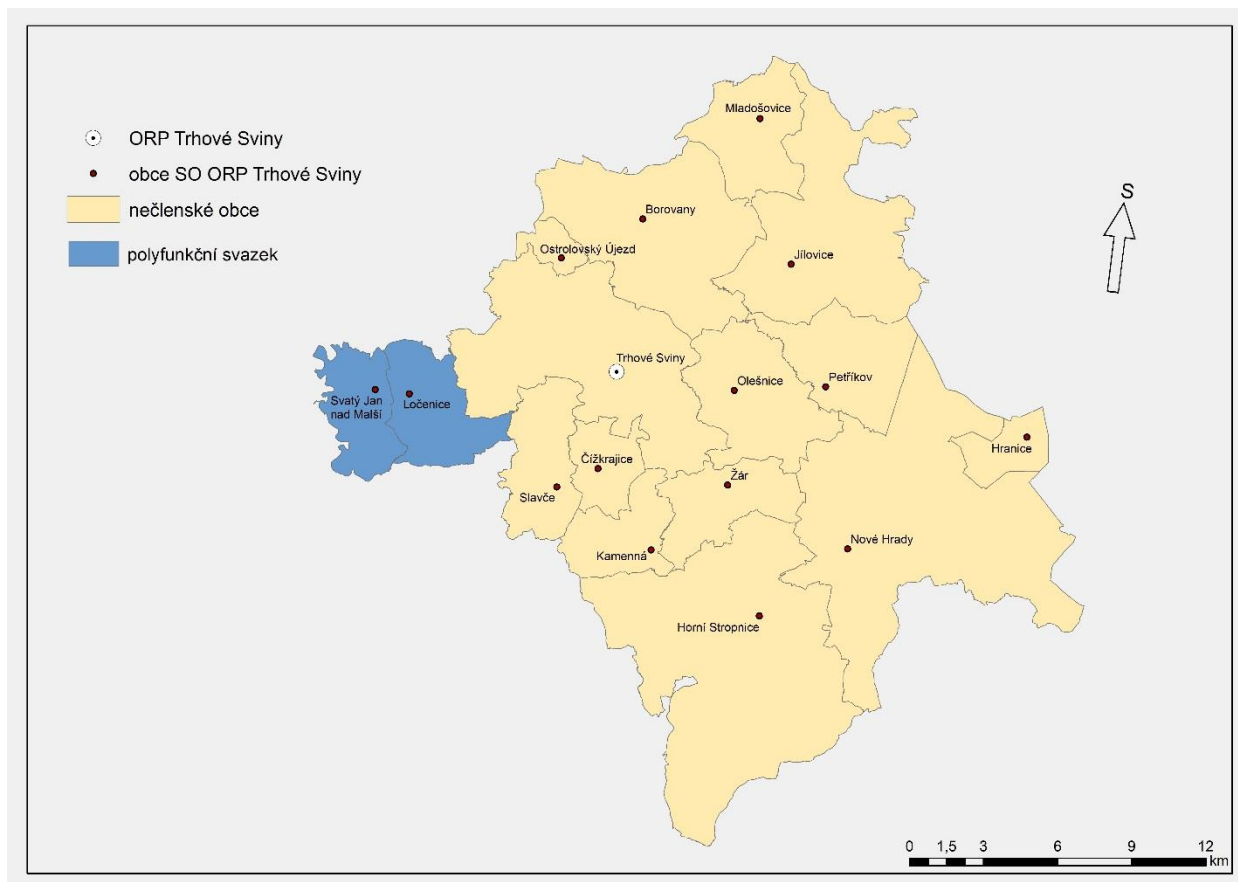
DSO působící v území ORP



Obce v území ORP zapojené do DSO



Polyfunkční a monotematické DSO*



* Monotematickým svazkem obcí je pro tuto analýzu myšlen takový subjekt, jehož předmět činnosti je zaměřen pouze na jednu jedinou aktivitu, která je ve své základní podstatě aktivitou jednorázovou a po naplnění stanoveného cíle již takový subjekt v zásadě nemá dalšího efektivního využití (např. dobrovolný svazek obcí založený pouze za účelem zřízení vodovodu, dobrovolný svazek obcí zřízený pouze za účelem vybudování kanalizace apod.)

Polyfunkční je dobrovolný svazek obcí působící ve více oblastech, přičemž účel jeho zřízení není naplněn pouze jednorázovou akcí a činnost toho subjektu tak není časově omezena.

2.1 Obecné informace

V dané oblasti působí pouze jeden dobrovolný svazek obcí, a to Svazek měst a obcí regionu Pomalší.

Tento svazek však mezi svými členy sdružuje pouze zanedbatelný počet obcí spadajících do správního obvodu ORP Trhové Sviny a především z toho důvodu se nejví jako vhodný kandidát na další prohlubování meziobecní spolupráce.

2.2 Organizační struktura

Výše uvedený svazek disponuje organizační strukturou, která zahrnuje kolektivní nejvyšší orgán, statutární orgán, kontrolní orgán a orgán mající za úkol řešit odborné problémy.

Nejvyšší orgán = složený ze zástupců všech členů. Nejvyšší orgán rozhoduje o zásadních otázkách činnosti svazku, volí směr působení, vybírá hlavní předměty činnosti a zpravidla volí členy výkonného a kontrolního orgánu svazku. Konkrétně do pravomoci nejvyššího orgánu spadá např. schvalování, změny a doplňování stanov, rozhodování o splynutí, sloučení, rozdělení nebo zrušení svazku či schvalování rozpočtu svazku a závěrečného účtu svazku a přijetí či vyloučení člena svazku.

Statutární orgán = jedná navenek jménem svazku a podepisuje se za něj, získává další finanční zdroje pro činnost svazku.

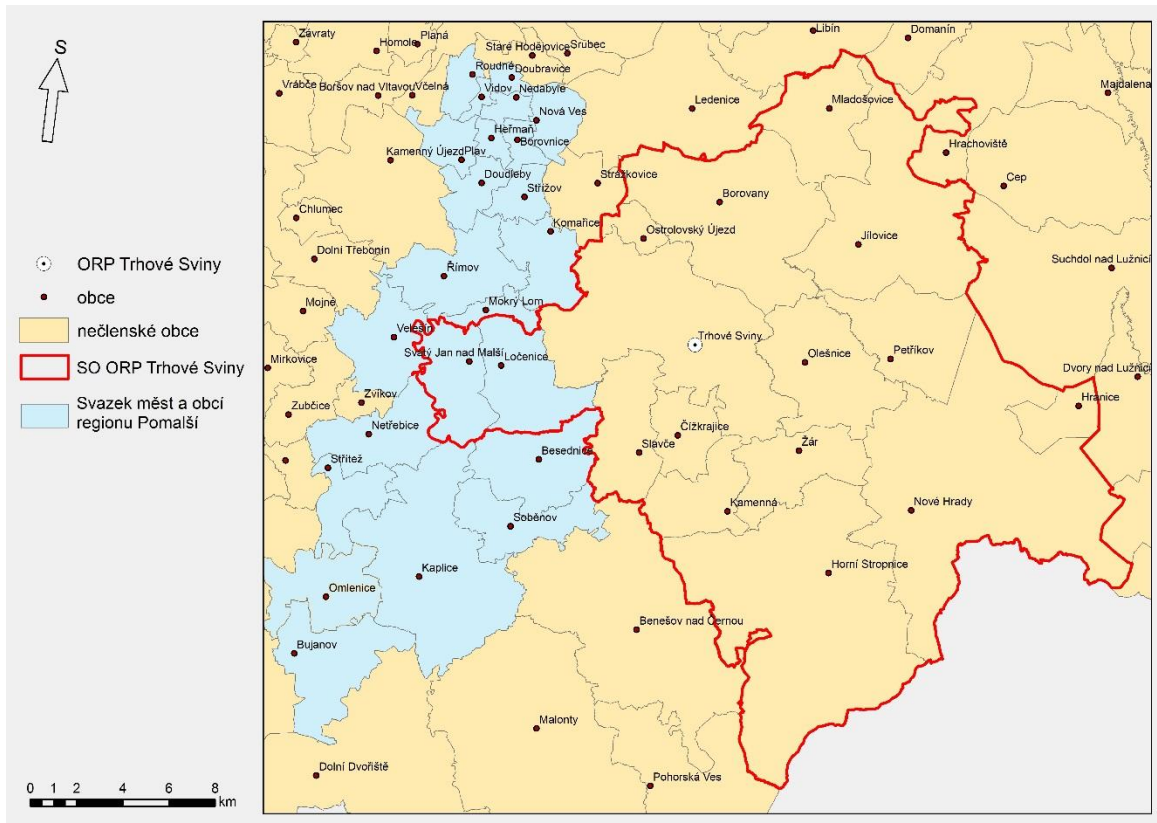
Kontrolní orgán = předkládá revizní zprávy a zprávy o své činnosti.

2.3 Financování dobrovolných svazků obcí

Výše uvedený svazek obcí je financován ze vstupních členských příspěvků a z dalších členských příspěvků.

3 Analýza jednotlivých DSO působících v území

3.1 Svazek měst a obcí regionu Pomalší



Název DSO	Svazek měst a obcí regionu Pomalší
Adresa	Nám. J. Gurreho 2, 373 24 Římov
IČ	62536443
Web	www.pomalsi.cz

Počet členů DSO	23		
Název	ORP	Adresa	IČ
Besednice	Kaplice	Náměstí 52, 382 81	00245798
Borovnice	České Budějovice	Borovnice 54, 370 07	00581186
Bujanov	Kaplice	Bujanov 26, 382 41	00245810
Doubravice	České Budějovice	Doubravice 10, 370 06	00581259
Doudleby	České Budějovice	Doudleby 6, 370 07	00244813
Heřmaň	České Budějovice	Heřmaň 43, 370 07	00581305
Kaplice	Kaplice	Náměstí 70, 382 41	00245941
Komařice	České Budějovice	Komařice 7, 373 14	00581437
Ločenice	Trhové Sviny	Ločenice 158, 373 22	00245208
Mokrý Lom	České Budějovice	Mokrý Lom 1, 374 01	00581771
Nedabyle	České Budějovice	Nedabyle 4, 370 06	00245224
Netřebice	Kaplice	Netřebice 6, 382 32	00246018
Nová Ves	České Budějovice	Hůrka 130, 370 06	00581810
Omlenice	Kaplice	Omlenička 44, 382 41 Kaplice	00246034
Plav	České Budějovice	Plav 57, 370 07	00581861
Roudné	České Budějovice	Roudenská 120, 370 07	00245372
Římov	České Budějovice	Náměstí J. Gurreho 2, 373 24	00245402
Soběnov	Kaplice	Soběnov 52, 382 41	00665657
Střítež	Kaplice	Kaplice-Nádraží 2, 382 41	00583774
Střížov	České Budějovice	Střížov 63, 374 01	00581895
Svatý Jan nad Malší	Trhové Sviny	Svatý Jan nad Malší 13, 373 23	00245488
Velešín	Kaplice	Náměstí J. V. Kamarýta 76, 382 32	00246174

Vidov	České Budějovice	Vidov 51, 370 07	00581917
-------	------------------	------------------	----------

Základní informace o DSO dle stanov	
Předmět činnosti	<p>Řešení dopadů na hospodaření obcí a jejich obyvatel v souvislosti s existencí vodárenského toku Malše, a to v oblastech:</p> <ol style="list-style-type: none"> ochrany životního prostředí a ochrany přírody <ul style="list-style-type: none"> likvidace a ukládání tuhých domovních odpadů zásobování vodou odvádění a čištění odpadních vod zemědělská prvovýroba, lesní hospodářství a ostatní podnikatelská činnost postupné přecházení na ekologicky čistá paliva - plynofikace, elektrifikace podpora cestovního ruchu v oblasti propagace regionu v médiích a na nosičích správy, údržby a provozování zařízení, sloužících u uspokojování potřeb občanů školství, sociální péče, zdravotnictví a kultury
Typ DSO	polyfunkční
Organizační struktura	<ul style="list-style-type: none"> valná hromada jednatelé odborní poradci revizoři
Pravomoci jednotlivých orgánů DSO	
Valná hromada	<ul style="list-style-type: none"> rozhodovat o zřízení a způsobu vedení společného finančního fondu o podmínkách jeho využití schvalovat, rušit a měnit stanovy svazku volit a odvolávat jednatele a revizory rozhodovat o přijetí za člena svazku, rušit členství ve svazku schvalovat vnitřní organizaci svazku, jednací řád a jejich změny rozhodovat o vstupu svazku do jiných společností nebo svazků projednávat zprávy o činnosti za volební období a vyjadřovat se s konečnou platností ke sporným otázkám rozhodovat o zániku svazku a jeho vypořádání schvalovat jakékoliv spojení svazku s jiným subjektem
Usnášeníschopnost	Je-li přítomno nejméně tolik členů, kteří představují více než 50 % všech hlasů.
Jednatelé	<ul style="list-style-type: none"> budou jednat ve věci získání dalších finančních zdrojů pro činnost svazku (např. sponzorství, státní dotace)
Usnášeníschopnost	Není uvedeno ve stanovách.
Odborní poradci	<ul style="list-style-type: none"> řeší odborné problémy v rámci jednotlivých činností svazku a vypracovávají návrhy a doporučení pro valnou hromadu, která je schvaluje, a jejich realizaci dále prosazují

Usnášeníschopnost	Není uvedeno ve stanovách.
Revizoři	<ul style="list-style-type: none"> • předkládají revizní zprávy a zprávy o své činnosti
Usnášeníschopnost	Není uvedeno ve stanovách.
Financování DSO	
<ul style="list-style-type: none"> • vstupní členský příspěvek, který je odstupňován dle počtu obyvatel (čím více obyvatel, tím menší příspěvek) • dotace, dary 	

Závěr a doporučení

Svazek měst a obcí regionu Pomalší je činným, polyfunkčním svazkem, který sdružuje celkem 23 obcí, z nichž však pouze dvě náleží do ORP Trhové Sviny. Tento svazek zaujímá v rámci území analyzovaného správního obvodu ORP pouze okrajovou pozici a nejeví se tak být vhodným subjektem s potenciálem pro další prohlubování meziobecní spolupráce v rámci celého území ORP Trhové Sviny.

4 Návrhová část

Na území správního obvodu ORP Trhové Sviny působí pouze jeden dobrovolný svazek obcí (Svazek měst a obcí regionu Pomalší). Tento svazek obcí sdružuje pouze dvě obce, které spadají do analyzovaného správního obvodu a množství dalších obcí, které do daného správního obvodu nespádají. Předmětem činnosti tohoto svazku je ochrana životního prostředí, správa, údržba a provozování zařízení sloužících k uspokojování potřeb občanů či oblast školství, sociální péče, zdravotnictví a kultury.

Závěr a doporučení

Z uvedených charakteristik vyplývá, že v rámci tvorby analýzy nebyl nalezen vhodný dobrovolný svazek obcí, který by např. po svém rozšíření mohl převzít pozici vhodné platformy pro efektivní spolupráci obcí v rámci území správního obvodu ORP Trhové Sviny. Doporučení vyplývající z této analýzy tak nemůže směřovat jinak, než k vytvoření nového dobrovolného svazku obcí, který by poskytl dostatečné zázemí k prohloubení meziobecní spolupráce v ORP.

Obecně by takto vytvořený dobrovolný svazek obcí měl pojmut co nejvíce obcí, jejichž katastrální území je součástí správního obvodu ORP Trhové Sviny, přičemž lze předpokládat, že pouze dobrovolný svazek obcí se silnou členskou základnou je schopen přispět k realizaci do budoucna zamýšlených projektů. V rámci samostatné právnické osoby, na jejíž činnosti se skutečně podílí všechny obce z daného regionu, je poté snazší provádět zamýšlené plánovací činnosti.

V rámci vytvoření organizační struktury je poté třeba si uvědomit, že dobrovolný svazek obcí by na jedné straně měl respektovat demokratické principy a vycházet z toho, že jeho vedením budou primárně pověřeni volení představitelé jednotlivých členských obcí (jedná se totiž o zajištění služeb v rámci výkonu samostatné působnosti obcí), ovšem na straně druhé by mělo jít též o jeho profesionální řízení (tj. existenci odborného manažera pověřeného výkonem běžné činnosti a existence aparátu zaměstnanců, kteří rozumí řešené problematice). Až poté totiž může být vytvořený dobrovolný svazek obcí skutečně fungující organizací, která svým členům poskytne podporu při plnění úkolů v rámci výkonu samostatné působnosti a při rozvoji daného území, což je dáno především tím, že volení představitelé obcí jsou standardně zaneprázdněni vedením obcí a nedostává se jim dostatek času ke každodennímu vedení další právnické osoby.

Doporučením tedy je snaha o vytvoření nového dobrovolného svazku obcí, který by obsáhl všechny obce spadající do správního obvodu ORP Trhové Sviny a poskytl tak členským obcím vhodné zázemí k zefektivnění výkonu veřejné správy.